



Mit dem Rad rund um Biberach unterwegs

Ob gemütlich oder sportlich, Sonntagmittagstour, Tagesausflug oder Radurlaub – hier findet jeder seine passende Tour.

Bestaunen Sie die abwechslungsreiche Landschaft mit Wäldern und Wiesen, Seen und Mooren. Erkunden Sie barocke Kirchen, monumentale Klöster, historische Städte und amüsante Spielplätze. In dieser Radkarte finden Sie 14 Touren – für Kulturliebhaber und Genießer, für Sportler und Familien.

Alle Touren verlaufen überwiegend auf befestigten Wegen. An manchen Stellen lässt sich aber ein kurzes Stück auf einem Feld- oder Schotterweg nicht verhindern.

Die Radtouren beginnen und enden alle in der Biberacher Innenstadt. Geeignete Startpunkte sind auf der kleineren Karte abgebildet und befinden sich an einem Parkplatz.

Wir haben die schönsten Radtouren rund um Biberach für sie zusammengestellt

Alle Touren sind im GPX-Format auf der Homepage von Tourismus Biberach verfügbar. Dort finden Sie außerdem weitere nützliche Informationen und Rad-Tipps.

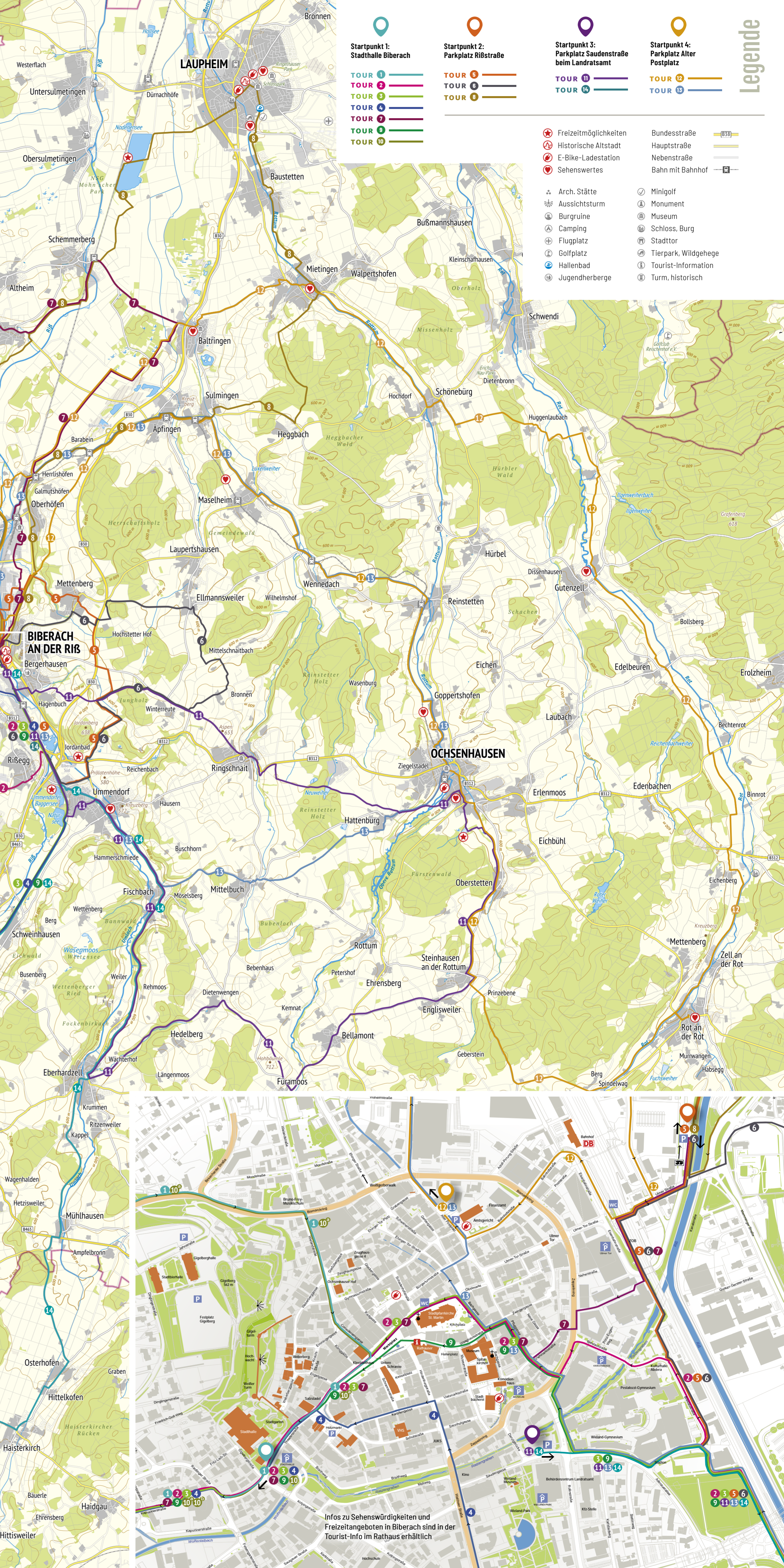
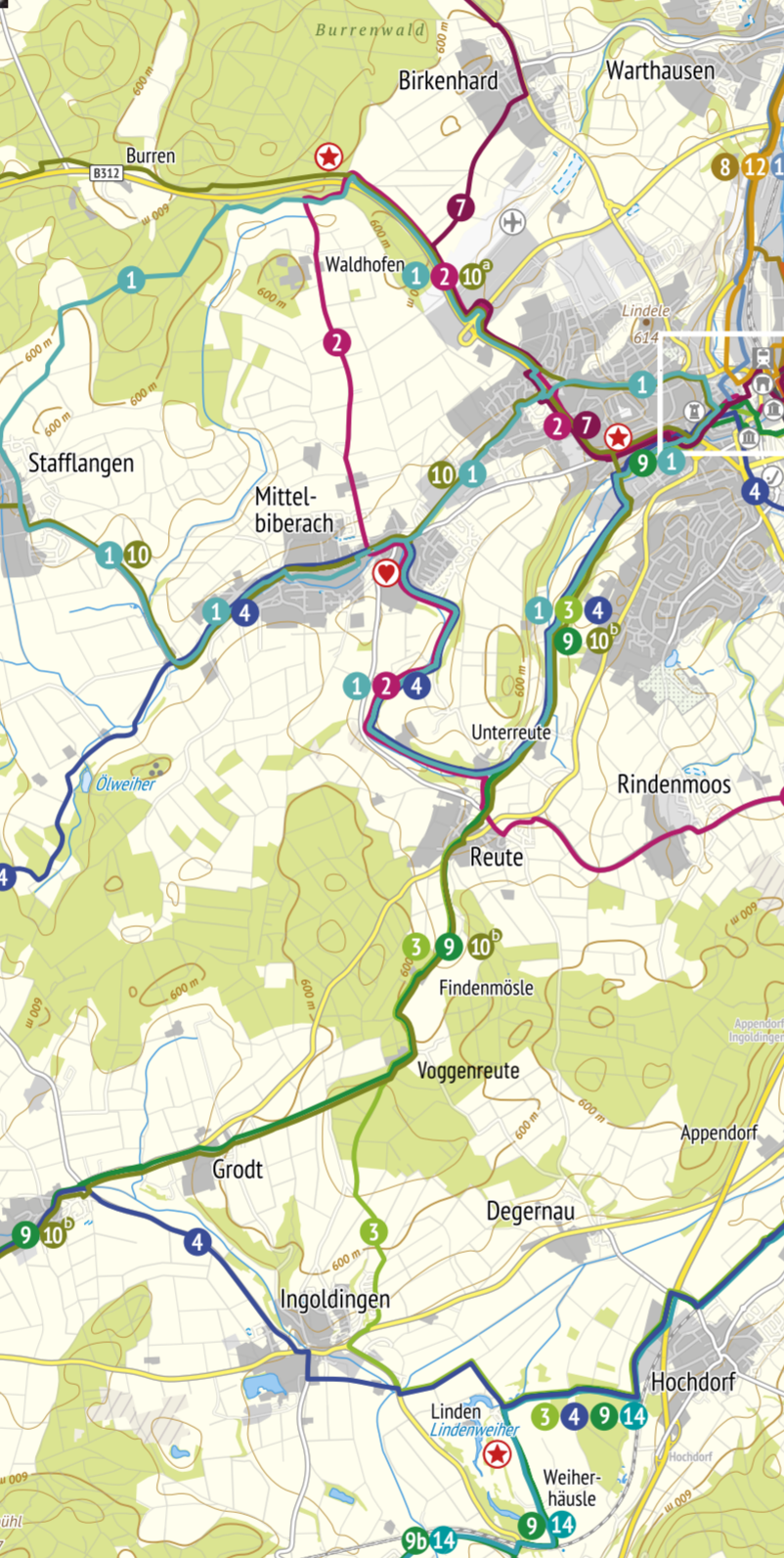
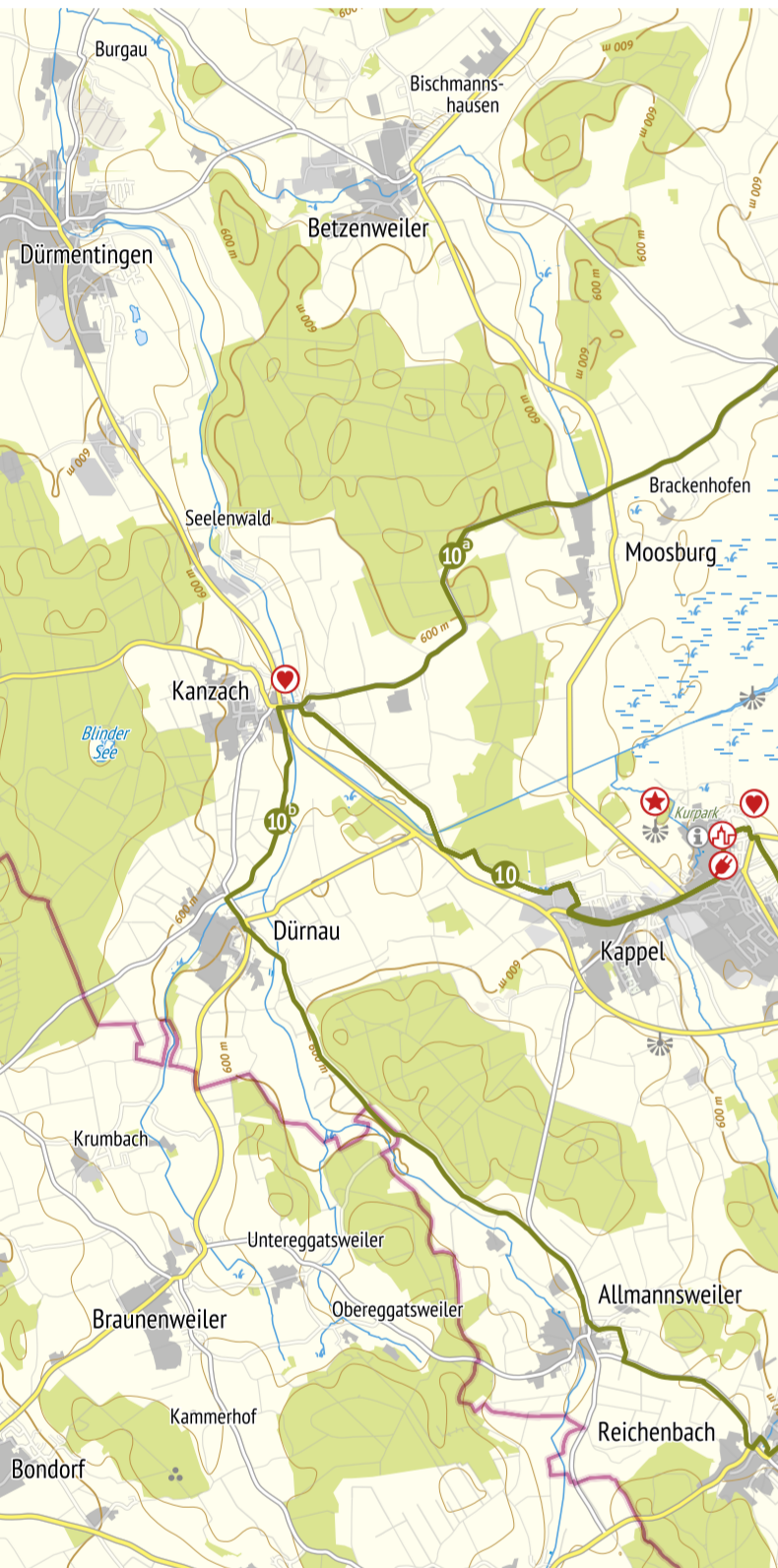
www.tourismus.biberach-riss.de/Aktiv-Erholen/Rad-Tipps/



RADLER TIPP

Biberach erleben

Biberach an der Riß ist eine Stadt mit jahrhundertalter Geschichte. Märkte, Türme und die prächtigen Kaufmannshäuser prägen die wunderschöne ehemalige Reichsstadt. Die historische Altstadt lädt nach einem erlebnisreichen Tag zum Verweilen ein. Hier findet man sie noch, die kleinen inhabergeführten Geschäfte mit freundlichem Service. Schicke kleine Boutiquen, Cafés, Restaurants und Kneipen machen die Innenstadt zu einem ganz besonderen Erlebnis.



Startpunkt 1: Stadthalle Biberach

TOUR 1 (blue)

TOUR 2 (orange)

TOUR 3 (green)

TOUR 4 (purple)

TOUR 5 (red)

TOUR 6 (brown)

TOUR 7 (pink)

TOUR 8 (yellow)

TOUR 9 (grey)

TOUR 10 (light blue)

Startpunkt 2: Parkplatz Rißstraße

TOUR 11 (dark blue)

TOUR 12 (dark orange)

TOUR 13 (dark green)

TOUR 14 (dark purple)

TOUR 15 (dark red)

TOUR 16 (dark brown)

TOUR 17 (dark pink)

TOUR 18 (dark yellow)

TOUR 19 (dark grey)

TOUR 20 (dark light blue)

Startpunkt 3: Parkplatz Soudenstraße beim Landratsamt

TOUR 21 (light blue)

TOUR 22 (light orange)

TOUR 23 (light green)

TOUR 24 (light purple)

TOUR 25 (light red)

TOUR 26 (light brown)

TOUR 27 (light pink)

TOUR 28 (light yellow)

TOUR 29 (light grey)

TOUR 30 (light light blue)

Startpunkt 4: Parkplatz Alter Postplatz

TOUR 31 (very light blue)

TOUR 32 (very light orange)

TOUR 33 (very light green)

TOUR 34 (very light purple)

TOUR 35 (very light red)

TOUR 36 (very light brown)

TOUR 37 (very light pink)

TOUR 38 (very light yellow)

TOUR 39 (very light grey)

TOUR 40 (very light light blue)

Freizeitmöglichkeiten

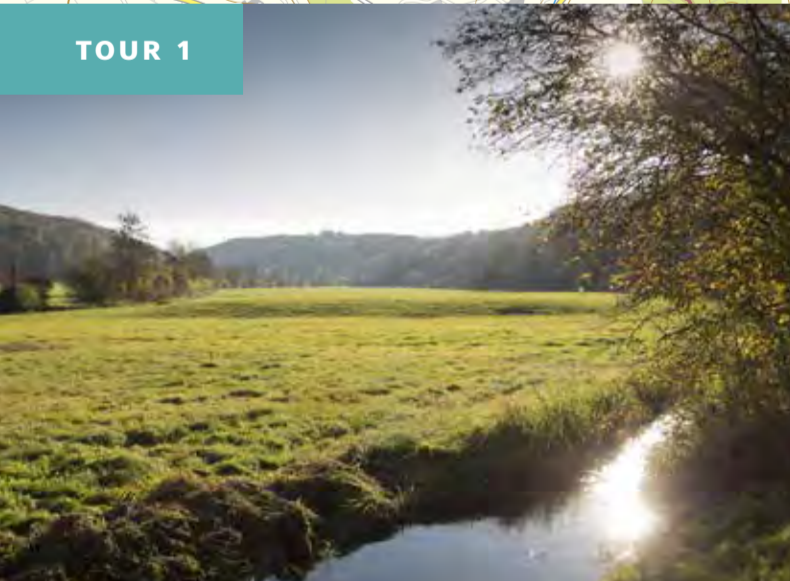
- Arch. Stätte
- Aussichtsturm
- Burgruine
- Museum
- Camping
- Flugplatz
- Golfplatz
- Hallenbad
- Jugendherberge
- Minigolf
- Monument
- Schloss, Burg
- Stadtplatz
- Tierpark, Wildgehege
- Tourist-Information
- Turm, historisch

Bundesstraße (yellow line)

Hauptstraße (orange line)

Nebenstraße (grey line)

Bahn mit Bahnhof (black line with cross)



Durch das Wolfental und Rotbachtal in den Burrenwald

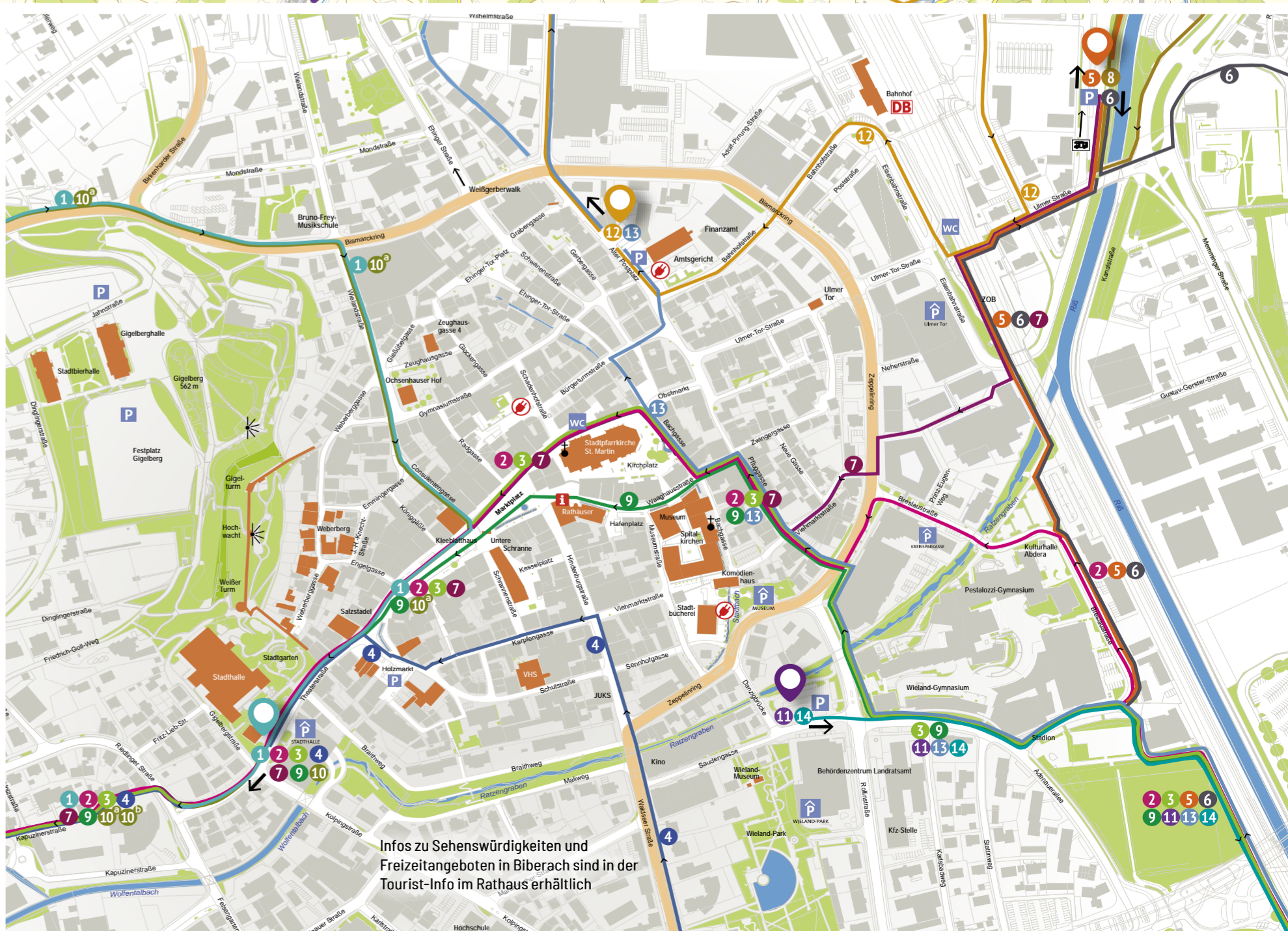
11,2 km **Profil:** Eine kurze, meist ebene und gemütliche Strecke für Familien mit Kindern oder Einsteiger. Lässt sich individuell verlängern.

Start 1 **Beschreibung:** Vorbei an der Stadthalle führt der Weg stadtauswärts über die Kapuzinerstraße ins Wolfental und über Unterreute bis nach Reute. Alternativ kann auch über die Wolfentalstraße bis ins Wolfental geradelt werden. Von hier geht es weiter durch das Rotbachtal nach Mittelbiberach. Am Adlerplatz nach rechts abbiegen und ein kurzes Stück der K7855 Richtung Biberach folgen. Nach wenigen Metern die Straße überqueren und in die Ziegeleistraße einbiegen. Über den Biberacher Stadteil Fünf Linden gelangt man ins Gaisental und über die Gaisentalstraße am Giebelberg vorbei, durch die Altstadt zurück zum Ausgangspunkt.

21 km **Tour verlängern:** Individuell verlängern lässt sich die Tour, wenn man am Adlerplatz in Mittelbiberach links abbiegt und weiter nach Stafflangen fährt. Hier kurz vor dem Ortsausgang rechts abbiegen und weiter in Richtung Bundesstraße radeln. Kurz vor der B312 nochmal rechts abbiegen und der Straße durch den Wald folgen. Nach etwa einem Kilometer lässt sich die B312 überqueren. Vorsicht ist geboten! Wer mit Kindern unterwegs ist, sollte kurz vor der B312 nicht rechts, sondern links abbiegen und dem Feldweg für einen Kilometer folgen. Dieser Abschnitt ist insbesondere bei nassem Wetter vorsichtig zu befahren. Mittels Unterführung lässt sich die Bundesstraße gefahrlos queren. Nach der Unterführung rechts abbiegen und an der Burrenwirtschaft vorbei weiter in Richtung Biberach fahren. Nach dem Burrenwald auf dem Fahrradweg neben der B312 zurück nach Biberach radeln.

Kultur: Schloss Mittelbiberach
Freizeit: Wasserspielplatz Wolfental, Grill- und Spielplatz Burrenwald, Kletterwald Biberach
Essen und Trinken: Mittelbiberach, Stafflangen, Gasthaus Burren

Für erfrischende Pausen sorgen der Rotbach und der Wasserspielplatz Wolfental.



Infos zu Sehenswürdigkeiten und Freizeitangeboten in Biberach sind in der Tourist-Info im Rathaus erhältlich

